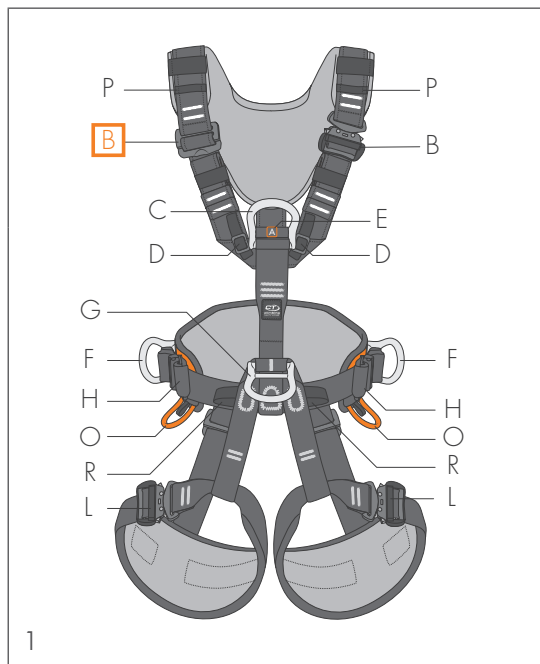


# GRYPHON

## RICHIESTA DI ISPEZIONE

Climbing Technology ha volontariamente indetto una richiesta di ispezione delle imbracature anticaduta Gryphon (Ref. No. 7H174) e Gryphon Ascender (Ref. No. 7H178) da parte dell'utilizzatore.

Abbiamo riscontrato una possibile anomalia nell'inserimento della fettuccia dello spallaccio destro all'interno della fibbia di regolazione **B** (Fig. 1). Questo errore può portare a difficoltà nella regolazione dell'imbracatura.



A causa di ciò, quando si indossa l'imbracatura, lo spallaccio si allenta immediatamente rendendo impossibile un'adeguata regolazione. Ad oggi è stata identificata una sola imbracatura con questa anomalia e nessun incidente è stato segnalato.

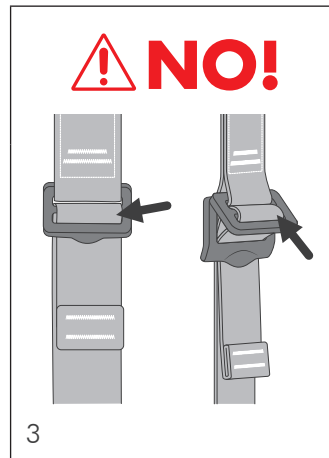
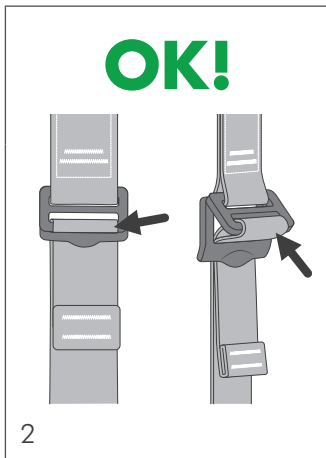
**I prodotti potenzialmente interessati da questo errore sono quelli con data di fabbricazione compresa fra 11-2022 e 03-2023.**

Vi chiediamo di eseguire la procedura di controllo indicata di seguito. Nel caso in cui il prodotto in vostro possesso risultasse interessato dal presente problema contattateci per organizzare la spedizione a nostro carico:

- e-mail: [commerciale@aludesign.it](mailto:commerciale@aludesign.it) / [vendite@aludesign.it](mailto:vendite@aludesign.it)
- telefono: +39 035 783595 – int. 4 dall'Italia – int. 5 dall'estero.

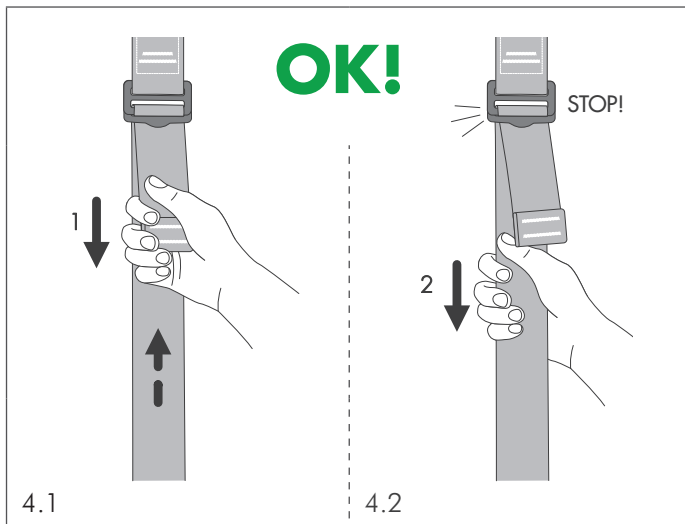
Riportare con chiarezza sul pacco e al suo interno i propri dati (nome e cognome, indirizzo, e-mail, numero di telefono). Questi dati sono necessari per la consegna del prodotto sostitutivo.

**Climbing Technology garantisce la sicurezza e la qualità dei propri prodotti. La vostra sicurezza è la nostra priorità. Siamo spiacenti per il disagio causato. Vi rispediremo il prodotto nel più breve tempo possibile.**



### PROCEDURA DI CONTROLLO

Controllare visivamente che tutte le fibbie di regolazione presenti sull'imbracatura, ad eccezione delle fibbie a sgancio rapido, abbiano la fettuccia correttamente inserita (Fig. 2).



Eeguire inoltre, per ciascuna fibbia, una verifica funzionale del sistema di regolazione.

1) Tirare il lato esterno della fettuccia (Fig. 4.1-5.1).

2) Tirare successivamente il lato interno della fettuccia (Fig. 4.2-5.2):

- se la fettuccia rimane stabile nella propria posizione significa che il sistema di regolazione funziona correttamente (Fig. 4.1-4.2);
- se la fettuccia è libera di scorrere significa che la fibbia è interessata dall'errore in oggetto (Fig. 5.1-5.2) e che è necessario interrompere l'utilizzo del dispositivo e seguire le indicazioni riportate nella pagina precedente.

